



BY PRO-JECT AUDIO SYSTEMS

Bedienungsanleitung Pro-Ject Phono Box USB V

Wir bedanken uns für den Kauf der Phono Box USB von Pro-Ject Audio Systems. Die Phono Box USB ist ein hochwertiger Phono-Vorverstärker für Plattenspieler mit Moving Magnet oder Moving Coil (MM oder MC)-Tonabnehmer.

Das Gerät ermöglicht das Digitalisieren und Speichern von Vinyl-Schallplatten und Analogsignalen von Hochpegelquellen wie z.B. einer Bandmaschine oder eines Kassettensrekorders als Datei mit einem Computer.



Warnt vor einer Gefährdung des Benutzers, des Gerätes oder vor einer möglichen Fehlbedienung.

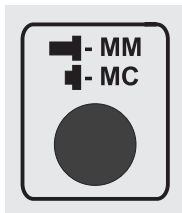


Besonders wichtiger Hinweis

Wählen der Betriebsart MM oder MC

Je nach Konstruktionsprinzip des benutzten Tonabnehmers ist der Phono-Vorverstärker in der Betriebsart MM (Moving Magnet) oder MC (Moving Coil) zu verwenden. Da die meisten Tonabnehmer nach dem MM (Moving Magnet)-Prinzip arbeiten, ist der Phono-Vorverstärker auf die Betriebsart MM voreingestellt. Ob Ihr Tonabnehmer ein MM- oder ein MC-Tonabnehmer ist, entnehmen Sie bitte dessen Bedienungsanleitung. Auch den für ein MC-Tonabnehmersystem empfohlenen Abschlusswert erfahren Sie aus der Anleitung. Im Zweifel fragen Sie Ihren Fachhändler um Rat.

Der an der Rückseite des Gerätes befindliche Schalter wählt die entsprechende Betriebsart an.



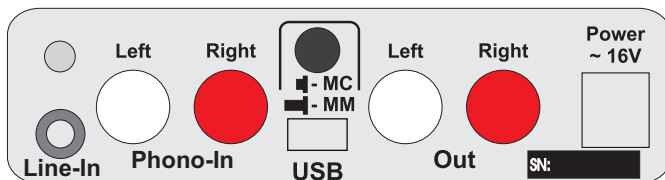
Bitte trennen Sie vor dem Umschalten der Betriebsart das Gerät vom Verstärker und vom Netzteil.

Anschluss des Plattenspielers oder einer Hochpegel-Quelle

Verbinden Sie das Signalkabel des Plattenspielers mit den Eingangsbuchsen **Phono-In** und den Kabelschuh des Massekabels mit der Masseklemme des Phono-Vorverstärkers. An der Buchse **Line-In** kann eine analoge Hochpegelquelle Anschluss finden.

Anschluss an den Verstärker

Verbinden Sie die Ausgangsbuchsen **Out** des Phono-Vorverstärkers mit einem der Hochpegeleingänge (z.B. **CD, TUNER, TAPE, AUX, DAT** oder **VIDEO**) des Verstärkers.



Bitte nehmen Sie alle An- und Abschlüsse ausschließlich bei vom Netzteil getrennten Gerät vor.



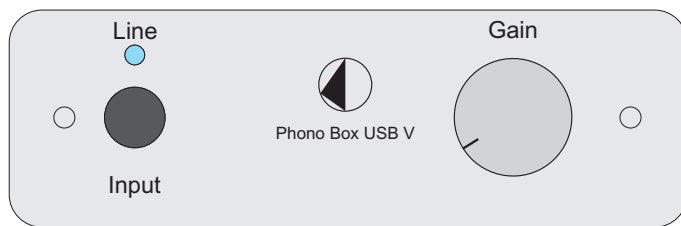
Ein Phonoeingang (z.B. mit **RIAA**, oder **PHONO** gekennzeichnet) ist kein Hochpegeleingang!

Achten Sie auf korrekte Zuordnung der Kanäle. Die roten Buchsen führen das Signal des rechten Kanals, die weißen Buchse führen das Signal des linken Kanals.

Netzanschluss

Das Gerät wird mit dem beiliegenden Steckernetzteil an das Stromnetz angeschlossen. Verbinden Sie zuerst den Stecker des Versorgungskabels mit der Buchse **Power ~16V** an der Rückseite des Geräts. Stellen Sie dann die Verbindung zum Stromnetz her.

Bedienelemente am Gerät



Eingangswahl

Die Taste **Input** schaltet zwischen den Eingängen **Phono-In** (Plattenspieler) und **Line-In** (Hochpegel-Quelle) um. Ist der Eingang **Line-In** angewählt, leuchtet die mit **Line** gekennzeichnete, blaue Leuchtanzeige.

Aufnahmepegel einstellen

Der Aufnahmepegel des analogen Signals kann je nach Ausgangsspannung der Hochpegel-Quelle, des Tonabnehmers und Ausgangspegel der Schallplatte auch von Stück zu Stück unterschiedlich sein. Eine verzerrte Wiedergabe der aufgenommenen Musik kann die Folge sein.

Mit dem Drehregler (**Gain**) auf der Gerätefront kann der Aufnahmepegel auf ein optimales, verzerrungsfreies Niveau eingestellt werden.

Vor dem ersten Digitalisieren einer ganzen Schallplatte bzw. ganzer Plattensammlungen empfehlen wir daher, durch Probeaufnahmen einen optimalen Aufnahmepegel festzulegen.

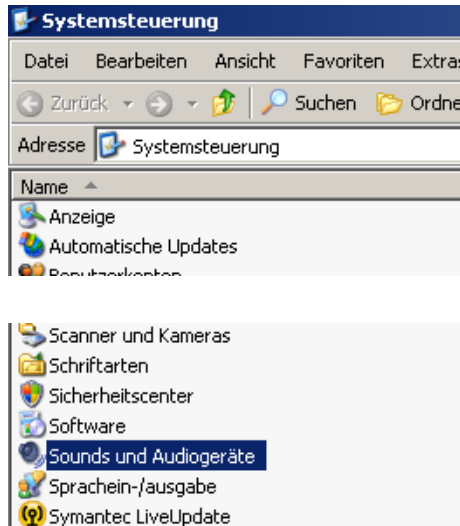
Anschluss und Betrieb an einem Computer mit einem Windows XP®-Betriebssystem

1. Verbinden Sie den USB-Ausgang des Gerätes mit einer USB-Buchse Ihres eingeschalteten Computers. Die automatische Hardware-Erkennung erkennt das Gerät als **USB Audio CODEC**. Die Installation erfolgt automatisch, es ist keine zusätzliche Treiberinstallation notwendig.

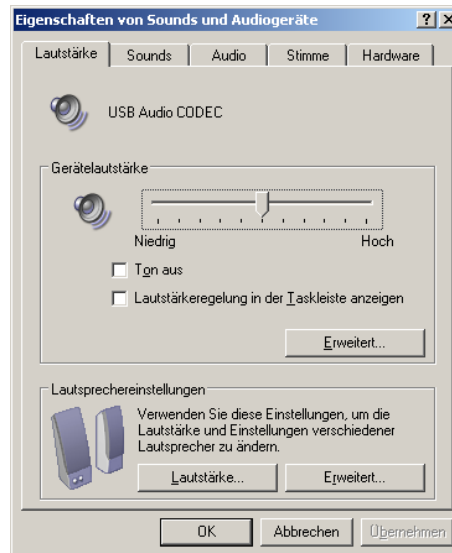


Der Anschluss muss direkt an einer USB-Buchse des Computers erfolgen. Bei einem Anschluss an einen USB-Hub oder USB-Switcher kann es zur Beeinträchtigung der Funktion kommen.

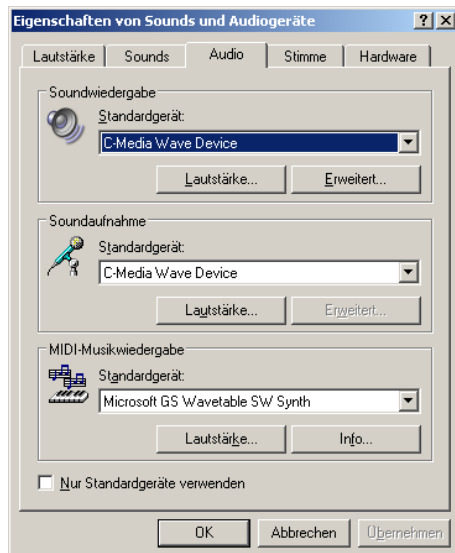
2. Öffnen Sie das Menü Systemsteuerung
→ Start → Einstellungen → Systemsteuerung



3. Öffnen Sie im Menü Systemsteuerung den Menüpunkt Sounds und Audiogeräte.



4. Wählen Sie im Menü **Sounds und Audiogeräte** das Untermenü **Audio** an. In den Dialogfeldern **Soundwiedergabe** und **Soundaufnahme** ist Ihre Sound-Karte verzeichnet.



5. Wählen Sie im Dialogfeld **Soundaufnahme** **USB Audio CODEC** aus. Im Dialogfeld **Soundwiedergabe** muss Ihre Sound-Karte eingetragen sein.



6. Bestätigen Sie die Auswahl mit **OK**.

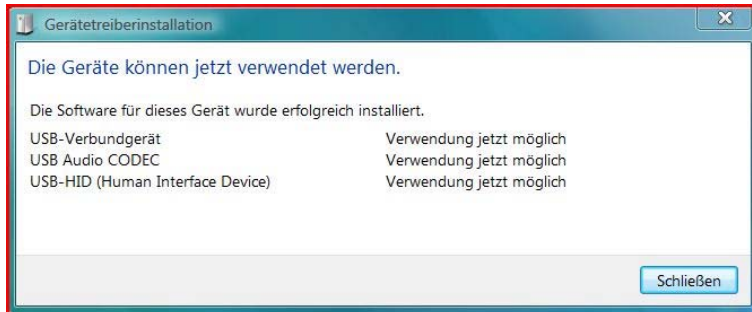
7. Schließen Sie alle offenen Fenster und starten Sie ihr Aufnahmeprogramm.

Anschluss und Betrieb an einem Computer mit einem Windows Vista®-Betriebssystem

1. Verbinden Sie den USB-Ausgang des Gerätes mit einer USB-Buchse Ihres eingeschalteten Computers. Die automatische Hardware-Erkennung erkennt das Gerät als **USB Audio CODEC**. Die Installation erfolgt automatisch, es ist keine zusätzliche Treiberinstallation notwendig.

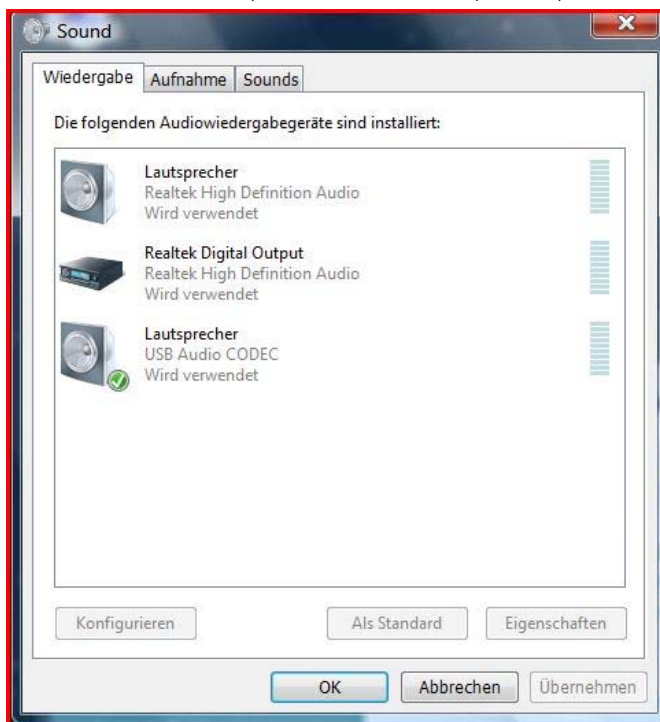


Der Anschluss muss direkt an einer USB-Buchse des Computers erfolgen. Bei einem Anschluss an einen USB-Hub oder USB-Switcher kann es zur Beeinträchtigung der Funktion kommen.



2. Öffnen Sie das Menü Systemsteuerung → Start → Systemsteuerung

In der Systemsteuerung wird unter → Hardware und Sound, → Sound, → Audiogeräte verwalten **USB Audio CODEC** (bezeichnet als Lautsprecher) als Standard aktiviert.



3. Bestätigen Sie die Auswahl mit **OK**.

4. Schließen Sie alle offenen Fenster und starten Sie ihr Aufnahmeprogramm.

Anschluss und Betrieb an einem Computer mit einem Windows 7®-Betriebssystem

1. Verbinden Sie den USB-Ausgang des Gerätes mit einer USB-Buchse Ihres eingeschalteten Computers. Die Installation erfolgt automatisch, es ist keine zusätzliche Treiberinstallation notwendig.

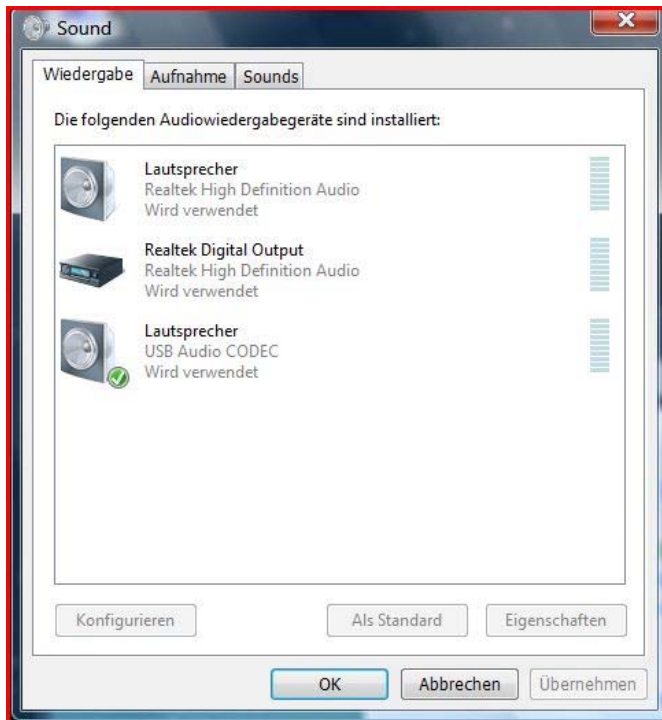


Der Anschluss muss direkt an einer USB-Buchse des Computers erfolgen. Bei einem Anschluss an einen USB-Hub oder USB-Switcher kann es zur Beeinträchtigung der Funktion kommen.

2. Öffnen Sie das Menü Systemsteuerung → Start → Systemsteuerung

In der Systemsteuerung wird unter → Hardware und Sound, → Sound, → Audiogeräte verwalten

USB Audio CODEC (bezeichnet als Lautsprecher) als Standard aktiviert.



3. Bestätigen Sie die Auswahl mit **OK**.

4. Schließen Sie alle offenen Fenster und starten Sie ihr Aufnahmeprogramm.

Anschluss und Betrieb an einem Computer mit einem Mac OS-Betriebssystem

1. Verbinden Sie den USB-Ausgang des Gerätes mit einer USB-Buchse Ihres eingeschalteten Computers. Die automatische Hardware-Erkennung erkennt das Gerät als **USB Audio CODEC**. Die Installation erfolgt automatisch, es ist keine zusätzliche Treiberinstallation notwendig.



Der Anschluss muss direkt an einer USB-Buchse des Computers erfolgen. Bei einem Anschluss an einen USB-Hub oder USB-Switcher kann es zur Beeinträchtigung der Funktion kommen.

2. Öffnen Sie das Menü **Systemeinstellungen** und wählen Sie unter **Hardware** den Menüpunkt **Ton** an.



3. Öffnen Sie das Dialogfeld **Eingabe**. Durch Klicken auf **USB Audio CODEC** wird das Menü **Audio/MIDI** eingeblendet. **WICHTIG!** Im Dialogfeld **Ausgabe** darf **USB Audio CODEC** nicht angewählt sein.



4. Wählen Sie im Menü **Audio/MIDI** im Dialogfeld **Audioeingang** **USB Audio CODEC** an.



5. Schließen Sie alle offenen Fenster und starten Sie ihr Aufnahmeprogramm.

Aufnahmeprogramm

Wenn keine Aufnahmeprogramm auf Ihrem Rechner installiert ist, können Sie diese unentgeltlich im Internet laden. Suchmaschinen wie Altavista und Google helfen bei der Suche. Pro-Ject Audio System sichert zu, dass die ausgegebenen digitalen Signale dem USB-Standard entsprechen, übernimmt aber keine Zusicherung, dass eine bestimmte Software mit dem Gerät funktioniert.



Für durch Download, Installation und Betrieb eines Aufnahmeprogramms entstandene Schäden wird keine Haftung übernommen. Wir leisten keinen Support für Ihr Aufnahmeprogramm. Bei Problemen wenden Sie sich bitte an die Hotline des Anbieters.

Technische Daten Pro-Ject Phono Box USB V

Eingangsimpedanz, MM / MC:	47kOhm/120pF / 100 Ohm/120pF
Verstärkungsfaktor, MM / MC:	40dB / 60dB
Ausgangsspannung, MM / MC:	300mV bei 1kHz - 3mV am MM- / 0,3mV am MC-Eingang
Max. Ausgangsspannung:	9,5V (1kHz)
Verstärkungsfaktor, Hochpegeleingang:	11 dB
Geräuschspannungsabstand, MM / MC:	86dB (94dB – IEC -A) / 68dB (75dB – IEC -A)
Klirrfaktor, MM / MC:	0,01% / 0,05%
Genauigkeit der RIAA-Entzerrungskurve:	Abweichung max. 0,5dB/20Hz - 20kHz
A/D-Wandler:	16-Bit Delta Sigma
Sampling-Frequenzen:	32, 44,1 und 48kHz
USB-Ausgang:	5-polige Mini B-Buchse
Signal USB-Ausgang:	Digitales, serielles Datenprotokoll USB 1.1
Betriebssysteme:	Windows XP®, Windows Vista®, Windows 7® und Mac OS
Eingänge (Phono-In / Line-In):	1 Paar RCA/Cinch-Buchsen, 3-polige Klinkenbuchse Ø 3,5mm
Ausgang:	1 Paar RCA/Cinch-Buchsen
Netzanschluss:	Steckernetzteil, 16V/200mA AC; 220 - 240V, 50Hz
Stromaufnahme:	16V/100mA AC
Maße B x H x T (T mit Buchsen) / Gewicht:	103 x 36 x 103 (115)mm / 580g ohne Netzteil

Mögliche Bedienfehler und Störungen

Kein Signal auf einem oder beiden Kanälen:

Die Stecker des Plattenspieler-Anschlusskabels oder eines anderen Signalkabels im Signalweg folgender Komponenten sind nicht fest genug auf die Buchsen aufgesteckt und haben keinen Signalkontakt.

Die Signalverbindung zwischen Plattenspieler und Eingangsbuchsen des Phono-Vorverstärkers oder des Hochpegeleingangs am Verstärker ist bedingt durch einen Kabelbruch oder eine fehlerhafte Lötstelle an den Steckverbindern unterbrochen.

Starkes Brummen bei der Wiedergabe:

Die Masseleitung zur Masseklemme des Phono-Vorverstärkers ist nicht oder nicht richtig angeschlossen.

Die Massekontakte der Tonabnehmerstifte oder der Cinch-Stecker haben keinen Kontakt.

Zu leise oder zu laute und verzerrte Tonwiedergabe:

Die MM/MC-Betriebsart am Phono-Vorverstärker ist falsch eingestellt.

Im Servicefall

Haben Sie einen Fehler trotz Beachtung obiger Hinweise nicht beheben oder bestimmen können, fragen Sie zunächst Ihren Fachhändler um Rat. Erst wenn der Fehler dort bestätigt wird und nicht behoben werden kann, senden Sie das Gerät bitte an die für Ihr Land zuständige Vertretung:

Audio Trade GmbH	Audio Tuning GmbH	Marlex Audiophile Produkte
Schenkendorfstraße 29	Margaretenstraße 98	Stampferbacherstraße 40
D-45472 Mülheim an der Ruhr	A-1050 Wien	CH-8006 Zürich
Tel.: 0208-882 660	Tel.: 01-544 85 80	Tel.: 01-350 49 35
Fax: 0208-882 66 66	Fax: 01-545 66 97	Fax: 01-350 49 35
E-Mail: service@audiotra.de	E-Mail: office@audiotuning.at	E-Mail: mail@marlex.ch
Internet: www.audiotra.de	Internet: www.project-audio.com	Internet: www.marlex.ch

Wir empfehlen Ihnen den Originalkarton aufzubewahren, um jederzeit einen sicheren Transport Ihres Gerätes zu gewährleisten. Nur bei Geräten, die uns im Originalkarton zugehen, werden Garantieleistungen erbracht.

Copyright, Warenzeichen

Audio Trade GmbH © 2009, alle Rechte vorbehalten. Die veröffentlichten Informationen entsprechen dem Stand der Entwicklung zum Zeitpunkt der Drucklegung. Technische Änderungen bleiben vorbehalten und fließen ohne weitere Nachricht in die Produktion ein.

Windows XP®, Windows Vista® und Windows 7® sind eingetragene Warenzeichen der Microsoft Corporation in den USA und/oder anderen Ländern. Mac and Mac OS sind eingetragene Warenzeichen der Apple Corporation, registriert in den USA und/oder anderen Ländern.



Soll dieses Gerät nicht mehr genutzt und entsorgt werden, so nutzen Sie in Deutschland und Österreich die hierfür eingerichteten kommunalen Abgabestellen. In Deutschland können Sie auch den individuellen Entsorgungsservice des Vertriebs nutzen, Hinweise hierzu finden Sie unter www.audiotra.de/entsorgung. In der Schweiz kann das Gerät bei einem beliebigen Elektro-/TV-Einzelhändler zur Entsorgung abgegeben werden.